

田村ひろゆきの 議会トーク!



■田村ひろゆきの自己紹介

1978年7月生まれ 46歳

2018年12月の選挙で初当選

2022年12月の選挙で2期目当選

「徹底した情報公開」

「無所属を貫く」

などを基本姿勢として掲げる



SNSで日々情報発信中！



本日のトピック

- ◇市長の4年間「やるべきことはやり切った」！？
- ◇公園遊具の更新～本気で子どもの声を聴く気があるか？
- ◇学校給食に異物混入相次ぐ
- ◇田無駅南口交通広場はいつできる
- ◇田無三中の建て替え、複合化
- ◇保谷庁舎敷地、旧ひばりが丘中学校跡地の活用は
- ◇保谷小学校の高架水槽、相次ぐ破損で取替へ
- ◇PFASに関する2件の陳情
- ◇どうなる？市長選挙 & 市議会議員補欠選挙

■12月議会の一般質問は

池澤市長1期目最後の一般質問

詳細は田村ひろゆきのHPに

- ① 池澤市政1期目の総括と次の4年間について
- ② 子ども会議と子どもの声の反映について
- ③ 公園遊具等の更新における意見聴取について
- ④ 学童クラブのタイムシェア事業について
- ⑤ 田無第三中学校の建て替えと複合化について
- ⑥ 田無駅南口交通広場について
- ⑦ 学校給食への異物混入について
- ⑧ 衆院選における選挙事務の課題について



■市長の4年間「やるべきことはやり切った」！？

問 1期目の市政運営に自身で点数をつけるとしたら何点か。

答 この4年間の様々な課題について、やるべきことはすべてやり切ったという思いを持っている。

問 現在の西東京市は「子どもがど真ん中のまち」になったと自信を持って言えるか。

答 子どもたちの声が市政に届くようになったと実感を持っている。その声にしっかりと応えていくことが私たちの役割と感じている。

点数では答えなかったが、やるべきことはやり切ったということは100点？
一丁目一番地の政策として掲げた「子どもがど真ん中」にも自信を持っているようではあったが、果たしてそう言い切れるのか…

■公園遊具の更新～本気で子どもの声を聴く気があるか？

「子どもの意見を聞くことに関して手引きを作成し、庁内で研修を行った」とのことだったが、、、

◇10月から市内7つの公園で行われた意見聴取

遊具等の更新にあたり、複数の選択肢の中から選ぶというもの。漢字ばかりで更新後の遊具のイラストもない1枚の掲示があるだけで、QRコードを読み取らないと回答できない。
およそ子ども向けとは言えない。

遊具更新に伴う意見聴取（むくのき公園）

むくのき公園のターザンロープは、不朽劣化のため修繕ができなくなっております。また、木製複合遊具は不朽劣化のため撤去した経緯があります。しかしながら、更新を行う際には、現行基準の安全領域を満たすことが求められるため、単純更新ができません。そのため、遊具更新に伴い普段公園をご利用いただいている公園利用者の皆様のご意見を伺います。



遊具の更新の方向性について

- ①小規模複合遊具を設置する。
- ②小規模のターザンロープを設置する。
- ③小規模のターザンロープと広場部分に小規模の複合遊具を設置する。
- ④広場部分に大規模な複合遊具を設置する。

※②③④・・・安全領域を確保するため広場が1/4から1/3程度狭くなります。
※②③④・・・安全領域を確保するため一部樹木を伐採し植え替える必要があります。
※③④・・・安全領域を確保するため築山の位置を移動させる必要があります。

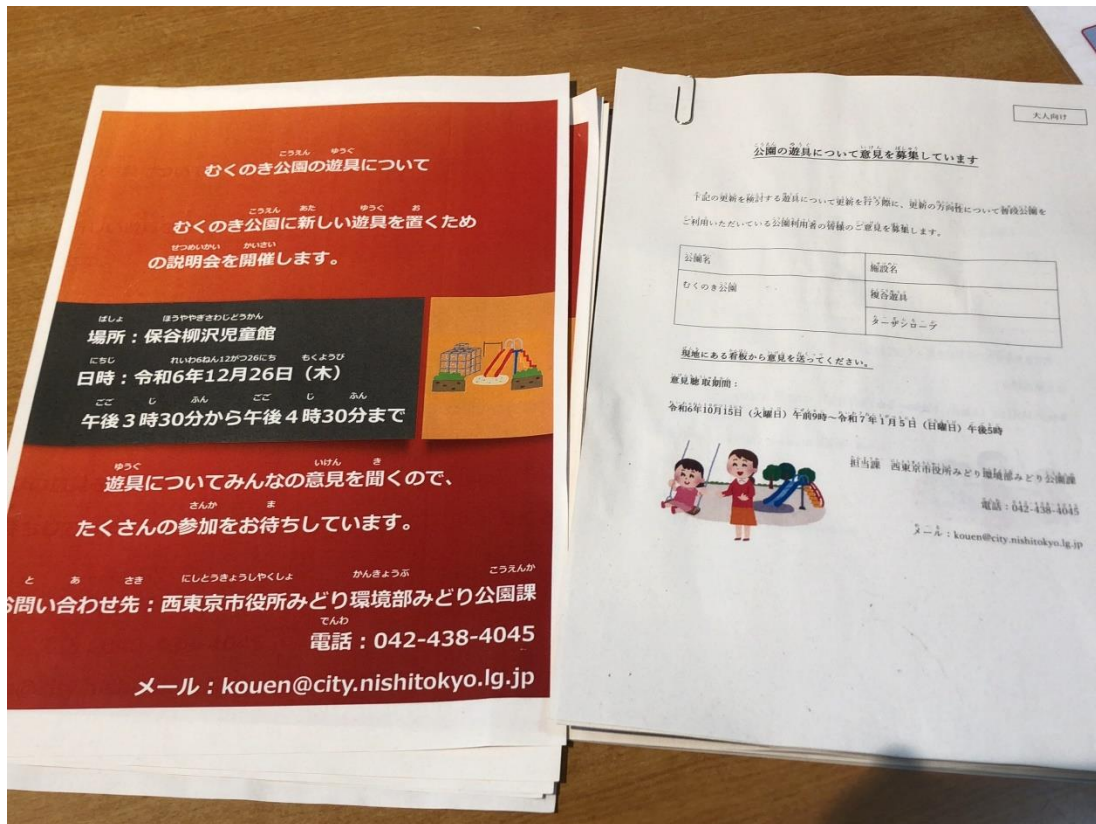
期間：令和6年10月15日午前9時～令和6年11月29日午後5時
期間中にご意見がない場合は小規模複合遊具へ更新を致しますのでご了承ください。

申し込みフォーム（1）もしくは電話・メール（2）でご意見を募集しております。
（1）右の二次元コードもしくは、下記URLから専用サイトにアクセスして申し込んでください。
<https://logoform.jp/f/KzqKq>
（2）下記まで電話もしくはメールでご連絡ください。
必要事項：お住まいの地域、年代、遊具の更新の方向性
西東京市みどり環境部みどり公園課 山口
電話：042-438-4045（直通）
メール：kouen@city.nishitokyo.lg.jp



■公園遊具の更新～本気で子どもの声を聴く気があるか？

議会からの指摘もあり、むくのき公園と谷戸せせらぎ公園で、**ふりがなやイラストの入ったわかりやすい掲示**が追加。



児童館と連携した説明会も開かれるなど一定の改善はされたが、なぜ最初からできなかつたのか。

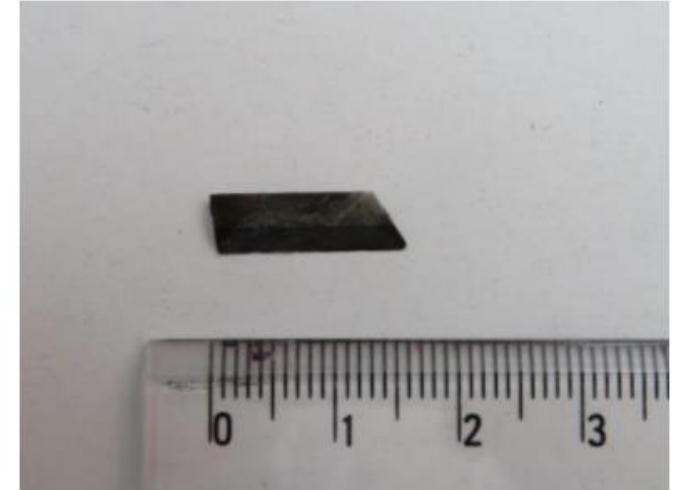
■学校給食に異物混入相次ぐ

・10/15 中学校

「いが栗揚げ」に**野菜切機の刃**が欠けて混入

・10/31 小学校

「かぼちゃのサラダ」に**マヨネーズ容器の一部**
(プラスチック片)が混入



市の公表を前に、新聞報道が先行 翌日にHPで発表

⇒当初段階で適切な形の第一報を出すべきではなかったかと指摘

⇒1/16 異物混入対応マニュアルを公表

異物の定義、分類、発生時の対応、連絡体制などをまとめる

現場で働く調理員への負担はないか。環境改善についても求める

■田無駅南口交通広場はいつできる

問 事業の進捗状況、事業完了の見通しは。

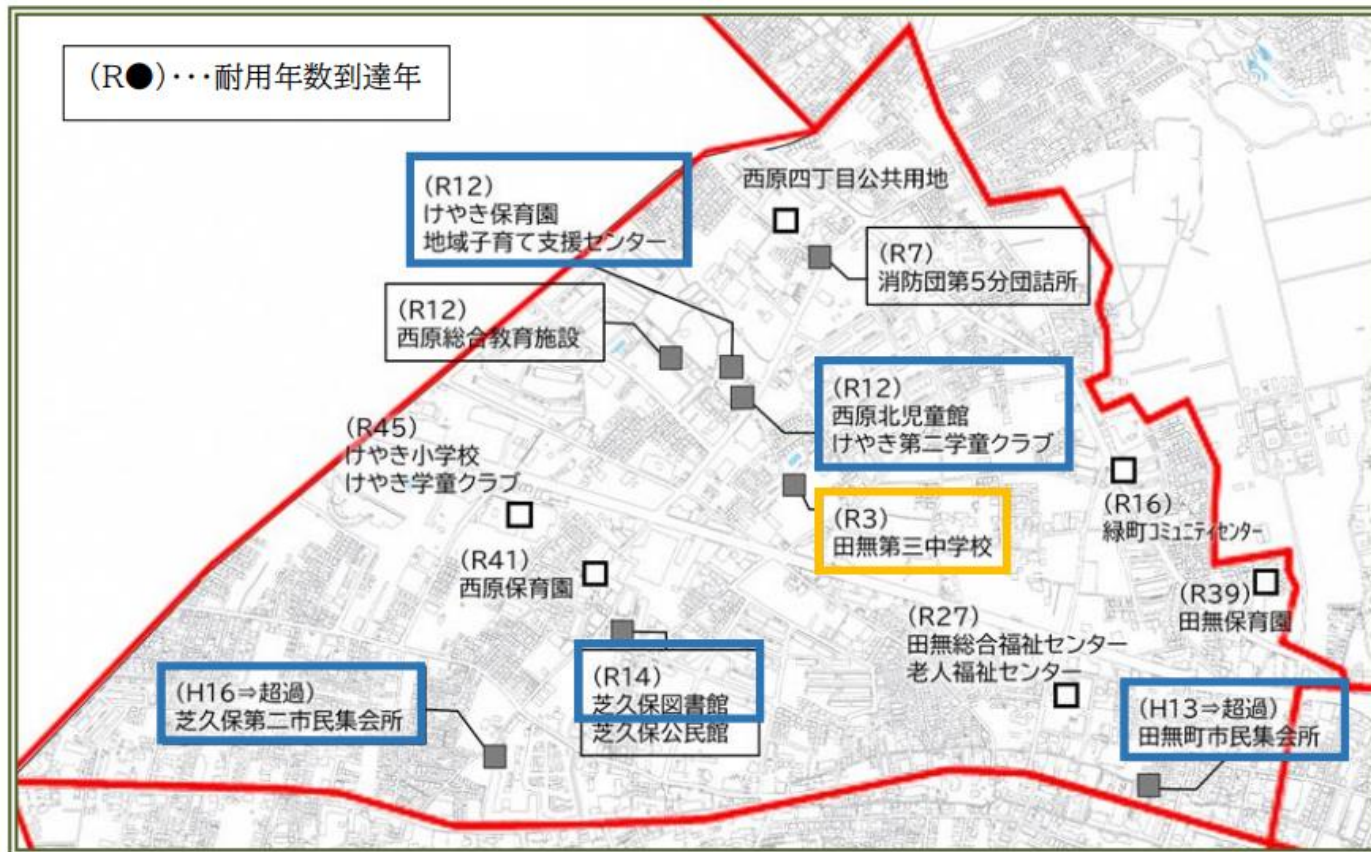
答 事業用地の取得率は約87%。今後、用地取得契約の締結を予定している件数は、3件となっている。残りの事業用地の取得に取り組みとともに、整備工事に向けた設計業務等の準備を行うなど、令和10年3月末の事業期間内の完了に向けて事業を進める。



年末にはクリスマス
マーケットを開催

■田無三中の建て替え、複合化

- ・1961(昭和36)年建築で築60年超 建て替えが計画されている
- ・市では「学校を核としたまちづくり」を進めていて、学区区域内にある**他の公共施設との複合化**についても検討されている



「複合化する施設・機能」として
庁内で整理されている公共施設

- ・田無町市民集会所
- ・芝久保第二市民集会所
- ・西原北児童館
- ・けやき保育園
(地域子育て支援センター)
- ・西原町地域包括支援センター

■保谷庁舎敷地の活用は

- ・広さ 約4,000m² ※小学校校庭程度の広さのイメージ
- ・旧庁舎解体後、芝生広場として市民に開放中
- ・基本理念の改定 人が集い、にぎわう交流の場の創出(R元)⇒
子どもの健やかな育ちと賑わい・交流が生まれる憩いの場の創出
- ・民間事業者等への「敷地の有償貸付」を原則
- ・事業期間は、令和8年度から令和25年度までの18年間を原則



サウンディング調査での事業者からの提案内容

- ・子どもの遊び場(室内遊び)
- ・総合住宅展示場
- ・複合型商業施設(スーパーマーケット等)
- ・ドームテント型施設の整備

■旧ひばりが丘中学校跡地の活用は

- ・広さ 18,362m² 旧校舎解体後、教育委員会が更地として管理
- ・学校用地としての跡地活用は令和16年度以降を想定
- ・それまでの間の活用を検討
- ・民間事業者への貸付け等には適さない
- ・基本理念

「地域の多様な世代が集い、身近な場所で運動・交流できる場の創出」



図3 跡地活用のイメージ (案)

■保谷小学校の高架水槽、相次ぐ破損で取替へ

保谷小学校の高架水槽(屋上の貯水槽)が破損し、取替工事が必要に。

- ・10月22日 1回目の破損→応急処置
- ・11月21日 2回目の破損→さらに強固な応急対策を実施するも、業者から極力早めの取替を推奨される

⇒3月26日から4月15日に工事实施予定
断水期間中は**仮設の手洗い場、トイレ**使用

補正予算は賛成多数で可決も、質問相次ぐ

- ・夏休みの実施ではダメなのか
- ・高架水槽の納期、工期の短縮はできないのか
- ・施設管理は適切に行われてきたのか



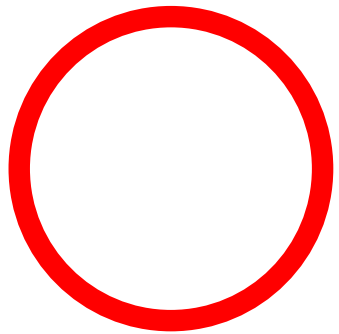
■PFASに関する2件の陳情

- ①PFASの検査及び対策を求める陳情 ⇒賛成多数で採択
②PFASによる汚染実態の把握を求める陳情 ⇒全会一致で採択

市独自の井戸水検査を求める点は共通

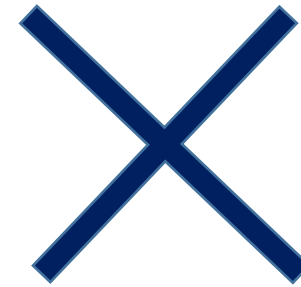
①は加えて暫定基準を上回った場合の浄水対策、国や都に血液検査を求めるもの

①の賛否態度は…



賛成 14

立憲3、共産3、維新・国民2、
ネット2、無所属4(納田、佐藤
大、長井、田村)



反対 11

自民6、公明5

委員会では可否同数となり委員長裁決で不採択だったが、本会議で結果が逆転

■ どうなる？ 市長選挙&市議会議員補欠選挙

【市長選挙】

現職 池澤 隆史 自民・公明が支援？
新人 ○○ ○○ 共産党が擁立？



【市議会議員補欠選挙】※五十音順

大村 しずか(無所属)

全日本バリアフリー推進協議会代表理事、全国発達障害家族会会長。身体障害者2級、要介護5、電動車椅子

せきやすあき(自由民主党)

国会議員秘書歴10年、田無神社氏子青年部、下保谷天神社太鼓睦会、西東京消防団第八分団、西東京青年会議所シニアクラブ

千間 いずみ(立憲民主党)

横浜市教員採用試験1位合格 / 公立小学校6年半勤務 / 教育系インフルエンサー / 総SNSフォロワー25万人

議会トーク!

これからも続けていきます

